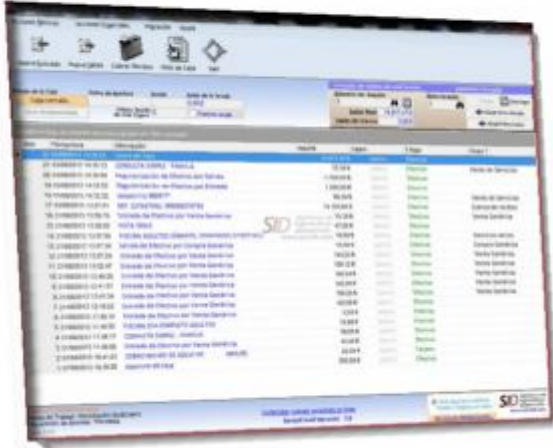


Sevinf CAJA – Programa de arqueo de caja diaria, cuadre, movimientos y libros de caja



IMPORTANTE: Dado que mantenemos una política activa de actualización de nuestro software, es posible que los últimos cambios y nuevas características implementados aún no estén reflejadas en este documento.

Descargue el programa desde www.sevinf.es

Modo de trabajo

El objetivo del programa de control de caja es proporcionar un medio a través del cual se vayan registrando los distintos movimientos de entrada y salida de la caja de la empresa y disponer de una herramienta para realizar sus arqueos de caja.

Las sesiones de la caja de la empresa pueden ser de uno a varias simultáneas o consecutivas al día. Operadas por un único cajero o varios simultáneos. También son posibles varios cajeros simultáneos sobre una única sesión de caja. Todo esto es configurable en el programa según el modelo de trabajo que utilice el cliente.

Los movimientos de caja podrán ser básicamente de compras o gastos y de ventas o ingresos, (también se gestionan cobros de recibos por ventanilla, de socios o clientes) y se producen en la interacción diaria con los clientes y proveedores, por ejemplo en un mostrador o ventanilla, o en el ámbito de una oficina de administración. También hay usuarios que usan el programa de caja para el control de acceso a instalaciones y otro tipo de usuarios son los ayuntamientos, que lo utilizan en sus registros de cobro de tasas, etc.

El funcionamiento del programa es sencillo. Lo primero que debe hacerse es poner los datos de la empresa y configurar la impresora de tickets que desee usar (en caso de querer imprimir tickets) en la opción 'Datos de la empresa y configuración' del menú principal del programa. Por supuesto no es necesario imprimir tickets para funcionar con el programa de caja. Además de la impresión de tickets el programa puede imprimir recibos de caja tanto para la compra como para la venta e incluso emitir facturas. En determinados casos el programa caja puede trabajar también con un cajón portamonedas conectado.

Háganos llegar sus dudas escribiéndonos a:

Soporte - Sevillana de Informática y Desarrollo - www.sevinf.es - info@sevinf.es

El siguiente paso en la configuración del programa es dar de alta a los distintos usuarios o cajeros que operarán en el sistema. Opcionalmente el usuario también podrá dar de alta aquellos artículos o conceptos que usualmente compra o vende para no tener que volver a teclear los en cada apunte. Igualmente el programa le permite crear grupos de artículos o conceptos para poder totalizar por grupo y así obtener informes personalizados.

A partir de este instante el programa está listo para funcionar. Las sesiones de caja comienzan todas con un movimiento de apertura de sesión o de caja. En este movimiento se indica el saldo inicial disponible al inicio de sesión y el usuario que va a operar en ella. Una vez la sesión esté abierta se irán introduciendo los distintos apuntes de entrada o salida de caja y ocasionalmente pueden introducirse apuntes de regularización de efectivo sea por ingreso o por retirada, pudiendo detallar se en dichos apuntes el motivo de la regularización concreta. El último movimiento de una sesión de caja será su cierre de sesión correspondiente.

Durante el transcurso de una sesión o para sesiones ya cerradas anteriormente siempre puede emitirse informes de hojas de caja con sus cuadros correspondientes. El programa incluye un juego completo de listados para la organización administrativa.

Descripción general

El programa de arqueo de caja es sencillo y efectivo. Con él podrá llevar el control de las sesiones diarias de caja y el arqueo de caja de su negocio teniendo debidamente registradas todas las entradas y las salidas que se producen.

Pero SevinfCAJA le da muchos más. Le permitirá imprimir tickets y recibos de las ventas, registrar los clientes, proveedores y conceptos de compra-venta más habituales, generar y gestionar cobros por caja de recibos de clientes e incluso le permitirá facturar la venta con su número y factura impresa.

Cuenta con distintas formas de trabajo, que son configurables y están pensadas para que el programa se adapte a su propio entorno de trabajo, así podrá utilizarlo en configuraciones de un único ordenador con un único cajero (monosesión-monocajero), hasta entornos de trabajo con múltiples ordenadores, múltiples cajeros y mono o multi-sesiones de caja. Podrá usar el programa en una ventanilla de cobro para accesos a instalaciones o en un mostrador de ventas de artículos o servicios.

Las pantallas de apertura y cierre de caja le permiten desglosar el saldo por monedas, billetes y otros documentos y se ha agregado al apunte de caja la posibilidad de especificar cantidad o unidades de venta (o compra) del mismo artículo o servicio.

Se ha adaptado el programa para que, de manera sencilla, pueda usar si lo necesita una impresora de tickets, incluyendo ya los formatos genéricos de éstos adaptados a varios modelos de impresora.

El programa de arqueo de caja le ofrecerá multitud de listados e informes con lo que obtener resultados impresos para su organización y estudio de resultados. De entre ellos podemos destacar:

- Hoja de Caja
- Movimientos de Caja (Resumido o Extendido)
- Recibos de Caja (en dos posibles formatos distintos)
- Recibo de la Entidad
- Movimientos por Concepto
- Tickets (**sólo para Impresora de tickets)
- Impresión de Factura (prefijo, número, sufijo)
- Totalizaciones por Grupos
- Listado de Entradas y Salidas
- Listado de Compras y Ventas entre Sesiones

programa de arqueo de caja le permite llevar el control diario de Caja con las siguientes características añadidas:

Posibilidad de uso para múltiples cajeros -sin límite- de forma simultánea, haciendo uso de múltiples sesiones de Caja.

Usuario Administrador con atribuciones específicas de control de sesiones e información general sobre cada uno de los cajeros registrados.

Apertura -opcional- de un cajón portamonedas conectado al sistema.

SevinfCAJA es un programa desarrollado por Sevillana de *Informática y Desarrollo* para darle la posibilidad de mantener el control del dinero que entra y sale de su empresa. Entre otras funciones cuenta con multi-cajero, multi-turno, apertura y cierre de caja, movimientos de regularización de entrada y salida, consulta de sesiones y aviso de descuadres. Permite también tipificar artículos o conceptos genéricos de ventas o compras. Incluye impresión de recibos, hojas de caja, e informes detallados o resumidos de los movimientos.

Esta versión incluye soporte para el registro de Clientes, o Alumnos, o Socios, o vecinos de una comunidad, en definitiva Entidades susceptibles de ser referenciadas en los apuntes de caja. Además se permite la creación de recibos manuales asociados a las Entidades que a su vez pueden ser cobrados por Caja de la manera más sencilla e intuitiva. Incluye informes de situación económica de las Entidades y la impresión específica de los recibos en dos formatos distintos.

(*) Apertura de Cajón Portamonedas optativa

En resumen, el programa de caja debe captarse como un software sencillo que registra (monopuesto o multipuesto y en modo monocajero o multicajero) sesiones de caja que comienzan con la apertura y terminan con el cierre de caja.

Durante cada sesión, admite apuntes de entradas, salidas o regularizaciones de saldo. A lo largo y también después del cierre de sesión permite la impresión de informes de arqueos (o cuadro y saldo), así como la impresión de recibos y/o tickets.

También permite reabrir y reajustar sesiones históricas por parte del administrador.

Ejemplos de uso: Se permiten varios turnos de relevo de cajeros a modo por ejemplo de un supermercado, donde hay varios cajeros, cada uno con su clave y su propia sesión (turno) dentro de la jornada. Otro ejemplo de uso que se le está dando al programa es en la oficina de cobro de tasas de un ayuntamiento donde hay varios puestos usando el programa, localizado en un servidor común y donde cada cobrador se identifica con el mismo usuario y ve la misma sesión en su pantalla, en la cual van apareciendo los movimientos que se van haciendo desde otros puestos (monocajero-monosesión)

En referencia al sistema preparado o no para la apertura de cajones portamonedas, la diferencia está en que la versión que incluye la apertura tiene implementada una orden que le envía un código de apertura al dispositivo para que este se abra en ese instante. El cajón portamonedas para el que está preparado el programa se conecta al PC mediante una impresora de tickets que físicamente está conectada a su vez al PC de tal manera que provee el automatismo de apertura cuando se termina un movimiento de entrada y se imprime un ticket. Otra manera de efectuar la apertura del cajón con la versión simple del programa es únicamente de forma manual. Estos cajones tienen una llave que permite su apertura o bloqueo cuando el usuario la acciona.

Este programa permite trabajar con usuarios-cajeros normales y con un usuario especial llamado 'Admin'.

La definición de usuarios se realiza desde el menú principal del programa, en *Acciones Básicas->Tablas->Usuarios-Cajeros*. El usuario 'Admin' tiene atribuciones más elevadas que los usuarios normales y se le permite obtener acceso a sesiones ya cerradas, etc. Lógicamente cada usuario tiene su nombre de usuario y contraseña, supervisables y modificables sólo por el usuario especial 'Admin'.

Los usuarios cajeros sólo pueden trabajar con las sesiones de caja abiertas en el instante. En un modelo normal de trabajo, cada cajero que hace apertura tiene su propia sesión, pudiendo convivir estas de forma independiente y simultánea.

Cuando un Cajero entra de turno, hace su apertura de caja abriendo lo que se llama una sesión de caja.

Trabaja durante su sesión realizando sus movimientos de entradas o de salidas o regularizaciones de efectivo y al final de su jornada hace su cierre de caja contando y cuadrando su saldo resultante con el supervisor (Administrador). Así se repetirá el ciclo.

El programa tiene dos modos de funcionamiento:

- Modo de Múltiples Cajeros y Sesiones
- Modo de Trabajo: monocajero-monosesión.

Debe decidir cuál es el modelo de trabajo en su entorno y fijar éste desde el principio.

Ambos modos pueden lógicamente trabajar en entornos de Red local. Cualquier usuario puede autenticarse en cualquier puesto de trabajo. El programa respetará su estado (sesión) en el punto en que estuviese.

Si el mismo cajero está autenticado en dos o más puestos simultáneamente, este trabajará siempre con su sesión en el punto en que se encuentre. Es decir, el mismo cajero no puede tener más de una sesión de caja abierta a la vez pero puede operar desde cualquier puesto de red sobre su sesión actual.

Modo de Múltiples Cajeros y Sesiones: (Valor: 'MultiplesCajeros=Si')

El programa trabajará con el modelo de múltiples cajas en las que en cada una puede existir un cajero realizando movimientos con su propia sesión. Hará apertura y cierre en su propio turno. Es el mismo modelo que se usa en los supermercados. Se usa en entornos donde existen varias personas-usuarios-cajeros cada uno con un hipotético o real cajón portamonedas y sus turnos de trabajo. Digamos que la relevancia en este modo la tiene el cajero.

Modo de Trabajo: MonoCajero-Monosesión. (Valor: 'MultiplesCajeros=No')

El programa sólo reconocerá una única sesión, aunque está pueda estar abierta simultáneamente en distintos puestos de trabajo. No importa el cajero. De hecho varias personas harán de cajero simultáneamente pero sobre la misma sesión desde cualquier puesto. La diferencia con el anterior modo radica en que a un nivel lógico sólo deben existir dos usuarios en el programa: el Administrador y el Cajero.

Aunque físicamente existan varias personas-cajeras, todas deben autenticarse con el mismo usuario-cajero. En este modo, la relevancia la tiene la sesión. Cuando desde un puesto se hace la apertura de caja, aparecerá abierta la sesión de inmediato en el resto de los puestos. Desde cualquiera se harán movimientos hasta el cierre de la sesión, que igualmente aparecerá cerrada instantáneamente en el resto de los puestos.

El modo de trabajo es algo que debe tenerse claro antes de empezar a explotar el programa y no debe ser cambiado en el futuro. Para establecerlo acceda al fichero 'Modo.ini' que está localizado en la carpeta del programa. Edítelo y modifique el valor 'Si' o 'No' en la primera línea de dicho fichero. Guarde los cambios y ciérrelo. El programa indica en sus pantallas en que modo está trabajando.

Re-edición de apuntes en una sesión de Caja.

El programa de arqueo de caja permite modificar o reeditar un apunte que un cajero ha realizado en el transcurso de su sesión. Esto se hace haciendo doble clic sobre el apunte en cuestión.

Para determinadas organizaciones puede que este comportamiento no sea deseable, prefiriendo en lugar de la re-edición del apunte, la creación de un nuevo apunte rectificando el apunte anterior

Salvo para usuarios de nivel especial o alto (Administradores), este modo de trabajo se indica en el fichero Modo.ini de tal manera que:

Para establecerlo acceda al fichero '*Modo.ini*' que está localizado en la carpeta del programa. Edítelo y modifique el valor 'Si' o 'No' en la segunda línea de dicho fichero. Guarde los cambios y ciérrelo.

Ejemplo del fichero de configuración de modo: *Modo.ini*

MultiplesCajeros=No

EdicionPermitida=No

// Use los valores 'Si' o 'No'

Con el valor 'Si'

El programa trabajará con el modelo de múltiples cajas en las que en cada una puede existir un cajero realizando movimientos con su propia sesión. Hará apertura y cierre en su propio turno. Es el mismo modelo que se usa en los supermercados.

Con el valor 'No'

El programa sólo reconocerá una única sesión, aunque ésta pueda estar abierta simultáneamente en distintos puestos de trabajo. No importa el cajero. De hecho varias personas harán de cajero simultáneamente pero sobre la misma sesión.

ATENCIÓN:

A partir de la versión 6.5 los ajustes del modo de trabajo también están accesibles desde la opción 'Datos de la empresa y configuración' del menú principal del programa no siendo necesario editar ni cambiar nada en el fichero .INI mencionado.